

## **Projecte gestió 2023**

del Centre d'Acollida d'Animals de la Selva (CAAS)



**CENTRE D'ACOLLIDA  
D'ANIMALS A LA SELVA**

Febrer 2023

# Índex

1. Introducció
2. Instal·lacions
3. Equipaments
  - 3.1. Vehicles
  - 3.2. Elements de captura
  - 3.3. Equipaments informàtics i de telefonia
  - 3.4. Equipaments d'atenció veterinària
  - 3.5. Material de manteniment
  - 3.6. Transportins
  - 3.7. Cassetes
  - 3.8. Maquina de polvoritzar
4. Homologació del Col·legi de Veterinaris de Catalunya
5. El funcionament del servei
  - 5.1. El personal del CAAS
  - 5.2. El servei recollida extraordinària
  - 5.3. El voluntaris del CAAS
  - 5.4. Treballs en benefici a la comunitat (TBC)
6. Els horaris del CAAS
7. La prestació del servei de recollida
  - 7.1. El conveni
  - 7.2. El finançament del servei
    - 7.2.1. Del servei ordinari
    - 7.2.2. Del servei extraordinari
    - 7.2.3. Del servei de sanejament gats ferals
    - 7.2.4. Del serveis als ciutadans i entitats privades
8. Marc Legal

## Annexos:

- Annex\_1: Memòria del CAAS 2022

## 1. INTRODUCCIÓ

El servei de recollida d'animals abandonats va ésser assumit pel Consell Comarcal de la Selva l'any 1989, i va començar a ser operatiu l'any 1990.

Des de l'any 1990 fins a desembre del 1998, aquest servei ha estat realitzat per la Societat Protectora d'Animals i Plantes de Tossa de Mar, en virtut del contracte signat entre aquesta entitat i el Consell Comarcal.

El novembre de 1996 el Consell Comarcal de la Selva va iniciar les obres de les noves instal·lacions, situades al municipi de Tossa de Mar, que es varen cloure el novembre de 1997.

El CAAS ha experimentat una notable evolució en els darrers anys, tant pel que fa al nombre d'animals custodiats com, el que és més important, en la pròpia concepció del que ha de ser un centre d'aquestes característiques, deixant enrere el model tradicional de gossers i gatera.

El principal objectiu del CAAS és assolir el mínim de tempos de permanència dels animals al centre. Tot i mantenir i millorar les condicions d'estada, el gossos i gats son animals de companyia i el que volen és viure amb els humans.

Els esforços han d'anar, doncs, en dues direccions: d'un costat en reduir les entrades d'animals a través de la generalització del cens i de la identificació amb microxip, afavorir la conscienciació dels propietaris i fomentar l'educació per a una tinença responsable, i per un altre incrementar les sortides del centre, tant a través del foment de les adopcions, com de la millora de l'efectivitat en el procediment de localització i retorn dels animals perduts als seus propietaris.

Assolir aquest objectiu de minimitzar el temps d'estada dels animals no ha de fer oblidar l'obligació de garantir el benestar dels animals i millorar les seves condicions de confort durant la seva estada al centre, aplicant sempre criteris professionals i etològics per a assolir-ho.



## 2. INSTAL·LACIONS

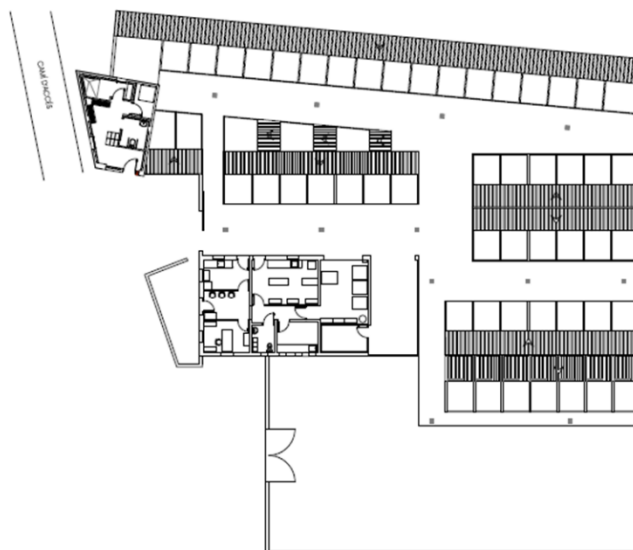
El CAAS està donat d'alta al registre d'explotacions de nuclis zoològics de la Generalitat de Catalunya amb el número G 2500053, amb la denominació de Gosseres Comarcals, titularitat del Consell Comarcal de la Selva i classificació "manteniment temporal d'animals", data 29 d'abril de 1999.

El centre ha sofert diferents processos d'ampliació:

- 2006 Construcció del pati exterior d'esbarjo
- 2008 Conducció de l'aigua regenerada procedent de l'EDAR
- 2009 Instal·lació circuit intern d'aigua regenerada per netejar les instal·lacions
- 2014 Renovació de la furgoneta del CAAS mitjançant l'adquisició d'una nova.
- 2015 Ampliació de 8 boxes al pati exterior, substitució de totes les reixes dels boxes i pavimentació antilliscant als passadissos de tota la zona exterior.
- 2016 Neteja i adequació zona pàrquing i zona esbarjo exterior
- 2017 Adquisició de maquina anestèsia per gasos
- 2019 Creació del quiròfan del CAAS i dels nous vestidors del personal
- 2020 Presentació de les obres d'ampliació 2021-2023

Actualment les instal·lacions integren:

- Àrea de serveis: 126 m<sup>2</sup>
  - Despatx
  - Office
  - Serveis
  - Vestidors
  - Sala d'atenció veterinària
  - Magatzem tancat
  - Magatzem obert
- Boxes dels animals 50 boxes (4,00 x 2,00 m) amb una zona coberta i un pati
- Pati exterior d'esbarjo
- Magatzem d'eines (propietat de l'Ajuntament de Tossa i amb ús cedit)



### 3. EQUIPAMENTS

- 3.1. Vehicles: Per tal de realitzar el servei de recollida d'animals el CAAS disposa d'una furgoneta adaptada.
- 3.2. Elements de captura: 3 llaços, 2 gàbies trampa per gossos, 8 gàbies trampa per gats, una sarbatana amb dards anestèsics i una xarxa de captura.
- 3.3. Equipaments informàtics i telemàtics : 2 ordinador PC, un telèfon mòbil (649859459), un telèfon fix 972340813 i una connexió a internet.
- 3.4. Atenció veterinària: conjunt d'equipaments i utensilis necessaris per a la pràctica de les cures i intervencions veterinàries : tisores, bisturís, xeringues, màquines per depilar, centrifuga, llampades, armaris, frigorífic, lupa, porta suros, esterilitzador sec, esterilitzador enzimàric, microscopi, pulsioxímetre, màquina gasos anestèsics, etc.
- 3.5. Material de manteniment: el CAAS disposa d'un conjunt d'eines i instruments per tal de garantir les tasques de manteniment bàsiques del centre: soldador, trepant, radial, jocs de claus, grup generador de corrent, 1 carretó, 2 pales, 1 desbrossadora i altres eines més petites.
- 3.6. Transportins: 2 transportins de plàstic grans i 2 transportins plegables de diferents mides.
- 3.7. Casetes: cada box està equipat amb dos cassetes de PVC model canadenc per tal de donar més confort als animals, així com d'una menjadora per tal de garantir el subministrament de pinso.
- 3.8. Màquina de polvoritzar: que consta d'un dipòsit de 100 lts i d'un motor per tal de realitzar el tractament general de controls de paràsits externs al conjunt de les instal·lacions.
- 3.9. Generador benzina per cobrir talls de llum elèctric.
- 3.10. Bany d'acer inoxidable per rentar els gossos.
- 3.11. Quiròfan equipat amb el material necessari d'acord estableix el Reglament de Centres Veterinaris del Col·legi de Veterinaris de Catalunya per poder realitzar l'esterilització dels animals del CAAS.



#### 4. HOMOLOGACIÓ DEL COL·LEGI VETERINARIS DE CATALUNYA

En data 19 de juny de 2020, es va dur a terme una revisió del centre veterinari Centre d'Acollida d'Animals de la Selva per part del Col·legi de Veterinaris de Girona i manté la qualificació de consultori, certificant que disposa de les infraestructures i equipaments adients a la seva categoria.



#### 5. FUNCIONAMENT DEL SERVEI

##### 5.1. El personal del CAAS

La plantilla adscrita al CAAS per l'exercici 2023 és:

- 5 operaris a jornada completa
- 1 veterinari en prestació de serveis (20 hores setmanals)

Situació laboral:

- 5 places d'operari fixes a jornada sencera (35,00 h/setmanals).
- 1 veterinari, 20 hores setmanals mitjançant contractació prestació serveis.

Horaris i torns de treball: Donades les necessitats de manteniment dels animals (alimentació, neteja i atenció) el CAAS requereix la presència d'operaris durant els 365 dies de l'any. Per tal d'atendre aquestes necessitats s'estableix unes rotacions de caps de setmana i festius entre els operaris del centre.

El 2020 i 2021, dins de les mesures extraordinàries que va desenvolupar el Consell Comarcal de la Selva per fer front al COVID19 es va reduir l'horari d'atenció al públic tancant el centre a les 15,00 h i mantenint un únic torn de treball en horari intensiu de matins. Aquesta mesura, que permet fer front més efectivament a la pandèmia limitant les rotacions del personal, també a fet possible millorar la conciliació de la vida laboral i familiar sense decrement d'ela prestació del servei.

Pel 2023:

- Jornada laboral:
  - Matins: jornada continuada de 08,00 a 15,00 h
- Rotació de guàrdies en caps de setmana:
  - Mitjançant rotació, entre els quatre operaris amb antiguitat anterior al 31/12/2018.

- L'operari que s'ha incorporat el 2019 realitza la seva jornada laboral els dilluns, dimarts, divendres, dissabtes i diumenges, i no entra en la rotació de les guàrdies de caps de setmana.
- Els dies festius també es garanteix la presència de dos operaris que recuperen la jornada festiva en compensació horària d'acord estableix el conveni del personal laboral.
- Els dies 01/01/2023, 06/01/2023, 25/12/2023 i 26/12/2023 únicament hi haurà un treballador que prestarà els serveis mínims imprescindibles i durant el temps estrictament necessari. Durant aquest temps el Cap de la Unitat romandrà amb disponibilitat telefònica per tal de contactar permanentment amb el treballador que estigui present al CAAS.
- Mantenim el telèfon d'urgències 24h/365dies del Cap d'Unitat 646.213825 que esta indicant a la porta del centre, a la web i ens els documents facilitats a tots els usuaris (preadopcions).

Marge d'entrada i sortida: d'acord conveni i condicions pactades amb el representants del treballadors/es, el operaris del CAAS tenen un marge d'entrada i sortida de 90 minuts, sempre garantint l'horari d'atenció al públic (09,00 a 14,30 h).

Prestació servei veterinari: El servei veterinari està contractat a l'empresa CANVET, el director facultatiu és el Dr. Robert Melero Astorga, col·legiat G-812. La prestació és de 20 hores setmanals, en horari de 09,30 a 12,30 tots els dies laborables.

Servei d'urgències veterinàries: disponibilitat de consultes i atenció veterinària d'urgències per als animals residents al CAAS les 24h hores els 365 dies (telf. 646.213825). Aquest servei no inclou els animals recollits durant les tardes, caps de setmana i festius que no s'hagin donat d'alta.

## **5.2. El Servei Extraordinari de recollida d'animals (tardes, nits, festius i caps de setmana)**

Es presta en horari de tardes i nits, així com els dissabtes, diumenges i festius (atenent al calendari laboral del Consell Comarcal de la Selva) durant les 24 hores.

Es tracta d'un servei complementari que el Consell Comarcal de la Selva subcontractarà a una empresa externa. El servei està a disposició de tots els ajuntaments i és de prestació totalment voluntària.

La prestació d'aquest servei no està inclosa en l'aportació econòmica anual que han d'abonar els ajuntaments en concepte de Servei Ordinar (inclou les recollides en dies laborables i horari de matins i l'acollida i manteniment dels animals).

El Consell Comarcal liquidarà trimestralment a cada ajuntament que hagi sol·licitat aquest servei la despesa corresponent, d'acord amb les quotes previstes a l'ordenança fiscal i al nombre i tipus de servei que s'hagin requerit. Els conceptes establerts són:

- Recollida de dilluns a divendres, no festiu, de 14:30 fins a les 22:00 h
- Recollida de dilluns a divendres, no festiu, de 22:00 a 08:00 h.
- Recollida dissabtes, diumenges i festius (24 hores)

Aquest servei es presta mitjançant contractació externa a una empresa especialitzada, concretament: Bernad Silva Cedillo (Educació Canina Infahund). El telèfon de contacte és el 649.859459 (telf. Servei recollida animals 24h/365 dies).

### **5.3. Els Voluntaris del CAAS**

El Centre d'Acollida d'Animals ofereix la possibilitat de col·laborar als ciutadans que de forma desinteressada volen ajudar a millorar les condicions de vida dels animals que tenim allotjats.

Aquesta col·laboració està regulada per un contracte de voluntariat on es determinen les tasques a desenvolupar i els compromisos d'ambdues parts. El Consell Comarcal cobreix l'assegurança mínima obligatòria.

El cos de voluntaris està format per un màxim de 10 persones que col·laboren regularment amb el CAAS en les tasques de suport al lliurament i recollida dels gossos del CAAS als molts ciutadans que venen a passejar les mascotes, també en la gestió d'informació als visitants i a la participació en fires locals.

Les peticions de prestació de treballs voluntaris s'han de gestionar mitjançant presentació d'instància al registre d'entrada del Consell Comarcal de la Selva. Previ a la resolució d'acceptació caldrà l'informe favorable del Cap de Departament i del tècnic de PRL que coordinarà les necessitats de formació en riscos laborals i requerirà els EPIS necessaris.

### **5.4. Prestació de treballs en benefici a la comunitat (TBC)**

El Consell Comarcal de la Selva va signar en el seu dia el conveni amb el Departament de Justícia per a la prestació de treballs en benefici a la comunitat (TBC).

Els treballs en benefici de la comunitat (TBC) són serveis que el penat/ada, sota determinades condicions, pot realitzar com a alternativa al compliment de mesures penals tradicionals. Aquesta mesura ha de ser acceptada pel penat/ada i consisteix a prestar, sense retribució, una activitat d'utilitat pública o d'interès social. L'activitat tendeix a estar relacionada amb la naturalesa del delictes comès, ja que s'entén com una tasca de reparació dels danys causats (Llei orgànica 10/1995 del Codi penal). Els TBC s'ofereixen com a alternativa que afavoreix la integració social de la persona, alhora que genera beneficis col·lectius. Mitjançant la prestació dels TBC existeix la voluntat de responsabilitzar el penat/ada i de possibilitar que faci una acció útil per a la comunitat. Amb la realització d'aquest servei, l'infractor té l'oportunitat de reparar el dany causat, tot descobrint la utilitat dels serveis d'acció social.

El CAAS és un espai de treball que s'adapta fàcilment a les condicions de les persones que han de prestar TBC donat que poden venir a complir les seves obligacions en dies festiu.

Les peticions de prestació de treballs en benefici a la comunitat s'han de gestionar mitjançant presentació d'instància al registre d'entrada del Consell Comarcal de la Selva. Previ a la resolució d'acceptació caldrà l'informe favorable del Cap de Departament i del tècnic de PRL que coordinarà les necessitats de formació en riscos laborals i requerirà els EPIS necessaris.

## **6. ELS HORARIS DEL CAAS**

L'horari d'obertura del centre és:





- 1 de novembre (Tot Sants) de 10,00 a 14,00 h
- 6 de desembre (Constitució) de 10,00 a 14,00 h
- 8 de desembre (la Immaculada) de 10,00 a 14,00 h
- 25 de desembre (Nadal) urgències
- 26 de desembre (Sant Esteve) urgències

## 7. PRESTACIÓ DEL SERVEI DE RECOLLIDA ALS MUNICIPIS

### 7.1. El Conveni i el Reglament del CAAS

El Consell Comarcal de la Selva presta el servei de recollida d'animals de companyia a 25 municipis de la Comarca.

Les condicions de la prestació del servei estan recollides en el conveni signat entre l'Ajuntament i el Consell Comarcal de la Selva.

El conveni es va actualitzar el 2021 i es pot descarregar i consultar des de la URL: <https://caas.selva.cat/carregues/documents/52.pdf>

Així mateix el servei del CAAS està regulat pel Reglament aprovat el 2017 el qual es pot descarregar i consultar des de la UR dels centre d'acollida mitjançant l'enllaç: <https://caas.selva.cat/carregues/documents/21.pdf>

### 7.2. El finançament municipal

#### 7.2.1. El finançament municipal del servei ordinari

Inclou els serveis de recollida dels animals en dies laborables i en horari de matins, així com el servei de manteniment de tots els animals recollits.

Aquesta és una aportació fixa que es calcula anualment i s'aprova i publica a l'ordenança T13 "Taxa per el servei de recollida i acollida d'animals abandonats".

Taula. Aportació econòmica municipal pel servei ordinari 2023

<b>AMER</b>	<b>2.688,61 €</b>
<b>ANGLES</b>	<b>4.737,05 €</b>
<b>ARBÚCIES</b>	<b>5.394,16 €</b>
<b>BLANES</b>	<b>27.671,67 €</b>
<b>BREDA</b>	<b>3.466,26 €</b>
<b>BRUNYOLA</b>	<b>1.816,26 €</b>
<b>CALDES DE MALAVELLA</b>	<b>10.926,12 €</b>
<b>LA CELLERA DE TER</b>	<b>2.299,46 €</b>
<b>FOGARS DE LA SELVA</b>	<b>2.643,90 €</b>
<b>HOSTALRIC</b>	<b>4.840,93 €</b>
<b>LLORET DE MAR</b>	<b>28.083,13 €</b>
<b>MAÇANET DE LA SELVA</b>	<b>13.710,05 €</b>
<b>MASSANES</b>	<b>2.242,63 €</b>
<b>OSOR</b>	<b>1.649,33 €</b>
<b>RIELLS I VIABREA</b>	<b>5.205,95 €</b>

<b>RIUDARENES</b>	<b>3.970,34 €</b>
<b>RIUDELLOTS DE LA SELVA</b>	<b>2.825,68 €</b>
<b>SANT FELIU DE BUIXALLEU</b>	<b>2.437,69 €</b>
<b>SANT HILARI</b>	
<b>SANT JULIÀ I BONMATÍ</b>	<b>1.816,44 €</b>
<b>SANTA COLOMA DE FARNERS</b>	<b>10.986,71 €</b>
<b>SILS</b>	<b>8.123,02 €</b>
<b>SUSQUEDA</b>	<b>1.573,19 €</b>
<b>TOSSA DE MAR</b>	<b>6.955,33 €</b>
<b>VIDRERES</b>	<b>14.487,49 €</b>
<b>VILOBÍ D'ONYAR</b>	<b>3.448,62 €</b>
<b>TOTAL</b>	<b>174.000,00 €</b>

### 7.2.2. El finançament municipal del servei extraordinari

El servei extraordinari és voluntari i s'ha de sol·licitar prèviament, per tant solament genera cost si l'ajuntament el requereix, i inclou:

- Recollida d'animals a les tardes i nits dels dies laborables
- Recollida d'animals els dissabtes, diumenges i festius (24 hores)

#### Taula. Cost del servei de recollida extraordinari

<b>Concepte</b>	<b>Taxa 2023</b>
Servei recollida extraordinari de dilluns a divendres (no festius) de 14,30 a 22,00 h (euros/animal recollit)	106,00 €
Servei de recollida extraordinari els dissabtes, diumenges i festius de 0.00 a 24.00 h (euros/animal recollit)	121,84 €
Servei de recollida extraordinari de dilluns a divendres de 22,00 a 08,00 h (euros/animal recollit)	121,84 €
Serveis de recollida extraordinaris fallits (euros/servei fallit)	60,92 €

### 7.2.3. El finançament municipal del servei de sanejament gats ferals

D'acord estableix el conveni de delegació de la responsabilitat de la recollida i manteniments dels animals de companyia abandonats, perduts i/o ensalvatgits per l'annualitat 2023, les taxes per la prestació del servei sanejament de gats ferals procedent de colònies controlades, per l'annualitat 2023 és:

<b>Concepte</b>	<b>Taxa 2023</b>
Captura, esterilització i retorn gats mascles (euros/gat)	48,45
Captura, esterilització i retorn gats femelles (euros/gata)	65,85

L'aportació fixe que correspon a la prestació del servei ordinari serà facturada a primers d'any a cada ajuntament.

Les aportacions varibales, servei extraordinari i servei de sanejament gats, serà facturat trimestralment.

#### 7.2.4. El finançament dels serveis a particulars i entitats privades.

Per tal de garantir la viabilitat del servei de recollida i d'acollida el Consell Comarcal aprova anualment l'ordenança fiscal T-13 de les taxes que afecten a la recuperació de les mascotes i a les adopcions.

##### Bloc nº1 Taxa associada a la recuperació d'un animal del CAAS

<b>Concepte</b>	<b>Descripció</b>	<b>Taxa</b>
Cartilla veterinària	Cartilla amb registre de tasques veterinàries signades	5,37
Anàlisis leishmania	Extracció de sang a gossos i test serològic	19,38
Anàlisis FeLV/FIV	Extracció de sang a gats i test serològic	22,28
Desparasitació	Aplicació antiparasitària bocal (gossos i gats)	7,95
Vacunació cadells	Aplicació vacuna cadells (gossos i gats)	24,43
Vacunació adults	Aplicació vacunació gossos i gats adults	24,43
Identificació microxip	Introducció microxip i registre alta ANICOM (gossos i gats)	24,43
Esterilització gossa	Intervenció veterinària i tractament terapèutic a una gossa	114,72
Castració gos mascle	Intervenció veterinària i tractament terapèutic a un gos	65,85
Esterilització gata	Intervenció veterinària i tractament terapèutic a una gata	65,85
Castració gat	Intervenció veterinària i tractament terapèutic a un gat	48,45
Inspecció veterinària	Inspecció i certificació veterinària d'un animal	49,07
Alta o modificació xip	Alta o canvi de propietari al registre del COVC	24,89
Passaport	Edició passaport internacional animals companyia	26,22
Recollida d'un animal	Captura i recollida d'un animal a la via pública o dipòsit	89,32
Desplaçaments	Despeses associades al desplaçament de l'animal al CAAS	29,00
Estada diària	Despeses associades a l'estada d'un animal al CAAS	9,02

##### Bloc nº 2 Taxa associada a l'adopció d'un animal

<b>Concepte</b>	<b>Descripció</b>	<b>Taxa</b>
Adopció de cadells	Preu per l'adopció d'un cadells de gos o gat	101,24 €
Adopció gos adult	Preu per l'adopció d'un gos adult (mascles i femelles)	190,91 €
Adopció gat adult	Preu per l'adopció d'un gat adult (mascles i femelles)	147,09 €

##### Bonificacions

S'estableixen una bonificació del 50% de la taxa en el següents casos:

- Adopcions a persones en situació d'atur.
- Adopcions a persones incloses en col·lectius d'especial protecció
  - Destinatari d'una pensió no contributiva per jubilació o invalidesa
  - Destinatari del fons de la prestació econòmica de la RGC.
  - Perceptors dels fons del règim Fons Assistència Social FAS
- Les persones i unitats familiars que acreditin que es troben en situació de vulnerabilitat econòmica, d'acord amb el que estableix la normativa vigent, o a

les quals hagi estat reconeguda, per mitjà d'un informe dels serveis socials de l'Administració local competent, la situació de risc d'exclusió residencial o qualsevol altra que requereixi especial protecció.

## **8. MARC LEGAL**

- Reglament de funcionament del Centre d'Acollida d'Animals de la Selva aprovat pel Consell Comarcal de la Selva el 2012 i modificat 20 de desembre del 2016.
- DECRET LEGISLATIU 2/2008, de 15 d'abril, pel qual s'aprova el Text refós de la Llei de protecció dels animals.
- DECRET 6/1999, de 26 de gener, pel qual s'estableixen les condicions de manteniment dels animals de companyia.
- ORDRE de 28 de novembre de 1988, de creació del Registre de nuclis zoològics de Catalunya.